



Biedrības „Cerību spārni” sistēmisks sociālo pakalpojumu piedāvājums, kvalitatīvu sociālo pakalpojumu pēctecības nodrošināšanai cilvēkiem ar funkcionāliem traucējumiem un citām sociālās atstumtības riskam pakļauto iedzīvotāju grupām Siguldas novadā.

2019

1. **Par biedrību „Cerību spārni”**
2. **Statistika**
3. **Mērķgrupas definējums**
4. **Esošais sociālo pakalpojumu piedāvājums**
5. **Problēmas apraksts**
6. **Risinājuma piedāvājums**
7. **Starpprofesionāļu un starpinstitucionālā sadarbība**
8. **SVID analīze**
9. **Finanšu plūsma 2016. gadā**
10. **Biedrības kapacitāte sociālo pakalpojumu sniegšanā un nākotnes attīstības redzējums**

Piedāvājam biedrības „Cerību spārni” izstrādāto alternatīvo sociālo pakalpojumu attīstības stratēģiju, kuras izstrāde ir balstīta pamatojoties uz Siguldas novada cilvēku ar funkcionāliem traucējumiem un citām sociālam riskam pakļautām iedzīvotāju grupu vajadzībām. Sociālo pakalpojumu attīstības stratēģijas mērķis ir veicināt cilvēku ar funkcionāliem traucējumiem sociālās rehabilitācijas nodrošināšanu, iekļaušanos sabiedrībā, darba tirgū u.c. vēršot uzmanību uz efektīvu, cilvēku vajadzībām un tiesībām atbilstošu pakalpojumu sistēmas izstrādes nepieciešamību, nodrošinot pakalpojumu pēctecību ilgtermiņā.

Biedrības valdes priekšsēdētāja līdzdarbojās Labklājības ministrijas darba grupā, kura izstrādāja projektu – Pamatnostādnes sociālo pakalpojumu attīstībai 2013 – 2019. gadam, kuras mērķis ir veidot efektīvu, kvalitatīvu un ilgtspējīgu sociālo pakalpojumu sistēmu ar sabiedrībā balstītiem, iekļaujošiem pakalpojumiem, atbilstoši klientu individuālajām vajadzībām.

Biedrības stratēģiskie mērķi un prioritātes ir noteiktas pamatojoties uz četrpadsmit gadu pieredzi sociālo pakalpojumu organizēšanā un sniegšanā Siguldas novadā, nozarē strādājošo speciālistu un ekspertu ieteikumiem, biedrības darbinieku, personu ar funkcionāliem traucējumiem un tuvinieku viedokļu izziņāšanas un noteiktajiem biedrības attīstības virzieniem. Stratēģija orientēta uz cilvēku ar funkcionāliem traucējumiem dzīves kvalitātes uzlabošanu, ko apstiprina arī jaunais NAP (Nacionālais attīstības plāns), kurā dzīves kvalitātes indekss ir viens no galvenajiem makro līmeņa attīstības novērtēšanas indikātoriem.

Stratēģija ir redzējums sociālo pakalpojumu attīstībai Siguldas novadā, vēršot uzmanību uz to, ka attīstot pakalpojumus uzlabojas cilvēku ar funkcionāliem traucējumiem, viņu tuvinieku dzīves kvalitāte, kā arī tas atspoguļojas uz vietējās kopienas labklājības pieaugumu.

1. Par biedrību

Biedrība „Cerību spārni” Siguldas novadā aktīvi darbojas kopš 2003.gada. Biedrības darbība vērsta uz visa vecuma, dzimuma cilvēku ar invaliditāti un viņu ģimenes locekļu integrāciju sabiedrībā, tiesību un interešu aizstāvību, pilsoniskas sabiedrības attīstību, brīvā laika organizēšanu, nodarbinātības veicināšanu, izglītošanu, sociālo pakalpojumu sniegšanu.

Biedrība „Cerību spārni” regulāri īsteno sociāli nozīmīgus projektus, kas vērsti uz cilvēku ar funkcionāliem traucējumiem un citām sociālam riskam pakļauto iedzīvotāju grupām, un viņu ģimeņu vajadzību nodrošināšanu izglītības, sociālās iekļaušanas, nodarbinātības, sadarbības un kapacitātes stiprināšanas jomās.

No 2004.gada biedrība „Cerību spārni” sniedz sociālās rehabilitācijas pakalpojumus bērniem un jauniešiem ar dažāda veida invaliditāti un funkcionāliem traucējumiem, viņu ģimenes locekļiem, nodrošinot vienlīdzīgu iespēju saņemt vajadzībām atbilstošus sociālos pakalpojumus viņu dzīvesvietā vai tuvu tai.

Biedrība „Cerību spārni” LR Labklājības ministrijas Sociālo pakalpojumu sniedzēju reģistrā reģistrējusi sekojošus sociālos pakalpojumus:

- Sociālās rehabilitācijas institūcija (reģistrācijas Nr.749);
- Dienas aprūpes centrs (reģistrācijas Nr.750);
- Specializētās darbnīcas (reģistrācijas Nr.1002);
- Ģimenes asistents (reģistrācijas Nr.1084);
- Biedrības „Cerību spārni” struktūrvienība sociālais atbalsta centrs „Cerību māja” – rehabilitācijas institūcija (reģistrācijas Nr.1105);
- Biedrības „Cerību spārni” struktūrvienība sociālais atbalsta centrs „Cerību māja” – atelpas brīdis (reģistrācijas Nr.1106.).

Biedrība sniedz sociālos pakalpojumus sekojošām klientu grupām:

- personām ar garīga rakstura traucējumiem;
- personām ar fiziska rakstura traucējumiem/invaliditāti;
- bērnu ar invaliditāti vecākiem;
- māmiņām ar maziem bērniem, kuras palikušas bez tuvinieku atbalsta, vai pēckrīzes periodā;
- ģimenēm ar maziem bērniem, kur vecākiem ir zemas prasmes bērnu audzināšanā un

aprūpē.

No 2004.gada Siguldas novada pašvaldība pērk biedrības „Cerību spārni” sniegtos sociālos pakalpojumus, lai nodrošinātu pašvaldības teritorijā pamatdzīvesvietu reģistrējušām personām iespēju saņemt vajadzībām atbilstošus sociālos pakalpojumus.

Siguldas novada pašvaldības iepirkumi 2016.gadā:

- „Sociālās rehabilitācijas pakalpojuma sniegšana bērniem ar invaliditāti un funkcionāliem traucējumiem” 20 bērniem EUR 52 999,92;
- Dienas aprūpes centra personām ar garīga rakstura traucējumiem pakalpojuma 15 personām kopējais finansējums 56 886,36 EUR;
- „Specializēto darbnīcu pakalpojuma personām ar garīga rakstura traucējumiem nodrošināšana” 5 personām EUR 13 500.

Siguldas novada domes 09.05.2007. saistošie noteikumi Nr.11 „Par sociālajiem pakalpojumiem Siguldas novadā” nosaka, ka sociālās rehabilitācijas pakalpojumu nodrošināšanai dzīvesvietā Siguldas novada iedzīvotājiem, pašvaldības sociālais dienests slēdz līgumu par sociālas rehabilitācijas pakalpojumu pirkšanu ar sociālo pakalpojumu sniedzējiem, kas ir reģistrējušies Latvijas Republikas Labklājības ministrijas Sociālo pakalpojumu sniedzēju reģistrā.

Nozīmīgākie realizētie biedrības „Cerību spārni” projekti:

Projekta nosaukums un finansējuma avots	Finansējums	Galvenās aktivitātes un rezultāti
„Jūdažu lauku kopienas resursu centrs „Viss notiek”” Eiropas Lauksaimniecības fonda lauku attīstībai Lauku attīstības programmas pasākuma „Lauku ekonomikas dažādošana un dzīves kvalitātes veicināšana vietējo attīstības stratēģiju īstenošanas teritorijā”	LVL 4 950,02	Iekārtotas un aprīkotas telpas, kā arī iegādātas iedzīvotāju iniciatīvu īstenošanai nepieciešamās ierīces un materiāli atbalsta un apmācību grupu, pašpalīdzības grupu, izglītojošu semināru, radošo darbnīcu, sporta u.c. pasākumu organizēšanai cilvēkiem ar invaliditāti, jaunajiem vecākiem, vecvecākiem un bērniem
„Reiterapija un canisterapija – bērnu priekam un veselībai” Eiropas Lauksaimniecības fonda lauku attīstībai Lauku attīstības programmas pasākuma „Lauku ekonomikas dažādošana un dzīves kvalitātes veicināšana vietējo attīstības stratēģiju īstenošanas teritorijā”	LVL 11 835,17	Iegādāts nepieciešamais aprīkojums reitterapijas un canisterapijas pakalpojuma sniegšanai. Nodrošināta dzīvnieku terapijas pakalpojuma pieejamība bērniem ar dažāda veida invaliditāti Siguldas novadā

<p>„Kā apvienot indivīda vajadzības un kopienas labsajūtas pieaugumu: atbalsts vietējo nevalstisko organizāciju lomas spēcināšanai ”</p> <p>Atvērtās sabiedrības fondu Izglītības atbalsta programma</p>	<p>USD 35 000,00</p>	<p>Uz vietējās kopienas izdzīvotāju vajadzībām un interesēm balstītas aktivitātes organizēja un savā starpā sadarbojās 12 nelielas nevalstiskās organizācijas no vairākām Latvijas pašvaldībām, pārstāvot ļoti daudzveidīgas iedzīvotāju grupas, tai skaitā jauniešus, seniorus, ģimeņu apvienības, cilvēkus ar invaliditāti u.c. Par kopienu aktivitātēm izveidota dokumentālā filma, kas palīdzēs pastāstīt par Latvijā notiekošo citu Eiropas valstu mazajām biedrībām.</p>
<p>„Sociālās rehabilitācijas pakalpojumu attīstība bērniem un jauniešiem ar funkcionāliem traucējumiem Siguldas novadā”</p> <p>Eiropas Sociālais fonds programma „Cilvēkresursi un nodarbinātība” papildinājuma 1.4.1.2.4. „Sociālās rehabilitācijas un institūcijām alternatīvu sociālās aprūpes pakalpojumu attīstība reģionos”</p>	<p>LVL 100 000</p>	<p>Attīstīti un ieviesti jauni sociālās rehabilitācijas pakalpojumi bērniem un jauniešiem ar funkcionāliem, lai veicinātu viņu integrāciju sabiedrībā un darba tirgū Siguldas novadā. Projekta ietvaros sniegti bērnu un jauniešu ar funkcionāliem traucējumiem īslaicīgās pieskatīšanas pakalpojums dienas aprūpes centrā un sociālās rehabilitācijas pakalpojumi: sociālā darbinieka konsultācijas, runas terapijas, fizioterapijas, deju un kustību terapijas, smilšu terapijas, mūzikas terapijas, mākslas terapijas pakalpojumus, logoritmikas un gaismas teātra nodarbības, izglītojošās un psiholoģiskās atbalsta grupas vecākiem.</p>
<p>„Biedrības „Cerību spārni” administratīvās kapacitātes stiprināšana alternatīvo pakalpojumu personām ar garīgās attīstības traucējumiem attīstībai”</p> <p>Eiropas Sociālā fonda apakšaktivitāte 1.5.2.2.2. „Nevalstisko organizāciju administratīvās kapacitātes stiprināšana”</p>	<p>LVL 22 722.94</p>	<p>Noorganizētas apmācības administratīvās kapacitātes stiprināšanai, kurās piedalījās nevalstisko organizāciju pārstāvji. Ekspertu darba grupa izstrādājusi kopienas „Cerību sēta” attīstības plānu jauniešiem ar garīgās attīstības traucējumiem. Izstrādātais attīstības plāns dos iespēju attīstīt inovatīvu pakalpojumu personām ar garīga rakstura traucējumiem Siguldas novadā.</p>
<p>„Jūdažu ezera krasta teritorijas labiekārtošana un makšķerēšanas</p>	<p>LVL 19 679,17</p>	<p>Veikta Jūdažu ezera krasta teritorijas labiekārtošana un izveidota makšķerēšanas vieta Siguldas</p>

<p>vietas izveide pie Jūdažu sabiedriskā centra”</p> <p>Eiropas Zivsaimniecības fonda pasākuma „Teritoriju attīstības stratēģiju īstenošana”</p>		<p>novadā, kas pieejama cilvēkiem ar funkcionāliem traucējumiem, kuri pārvietojas ratiņkrēslā.</p>
<p>„Pamatlīdzekļu iegāde jaunu sociālo pakalpojumu sniegšanai un esošo pilnveidei bērniem un jauniešiem ar invaliditāti Siguldas novadā”</p> <p>Eiropas Lauksaimniecības fonda lauku attīstībai Lauku attīstības programmas pasākuma „Lauku ekonomikas dažādošana un dzīves kvalitātes veicināšana vietējo attīstības stratēģiju īstenošanas teritorijā”</p>	<p>LVL 5 206,10</p>	<p>legādāts aprīkojums šūšanas, aušanas, māla apstrādes nodarbībām un mūzikas terapijai, kas kvalitatīvi un ilgtermiņā nodrošinās nodarbību norisi un jaunu sociālo pakalpojumu sniegšanu cilvēkiem ar invaliditāti Siguldas novadā. Nodrošināta iespēja apgūt šūšanas, aušanas, māla apstrādes pamatus un amata prasmes. Projekta īstenošana ļaus vietējiem iedzīvotājiem dažādot pakalpojumu piedāvājumu un pieejamību Siguldas novada teritorijā.</p>
<p>„Pamatlīdzekļu iegāde sveču liešanas un ziepju izgatavošanas darbnīcas izveidei jauniešiem ar invaliditāti Siguldas novadā”</p> <p>Eiropas Lauksaimniecības fonda lauku attīstībai Lauku attīstības programmas pasākuma „Lauku ekonomikas dažādošana un dzīves kvalitātes veicināšana vietējo attīstības stratēģiju īstenošanas teritorijā”</p>	<p>EUR 6 431,42</p>	<p>Izveidota sveču liešanas un ziepju izgatavošanas darbnīca jauniešu ar invaliditāti prasmju apguves un nodarbinātības veicināšanai Siguldas novadā. Projekta ietvaros iegādāts darbnīcu inventārs – vaska kausēšanas iekārta, sveču iegremdēšanas gredzeni un liešanas veidnes, ziepju vārīšanas katls un putojamā mašīna, ziepju griežamais, galdi un skapji. Iegādātā aprīkojuma priekšrocības ir drošība, kas nodrošina maksimālu darba vides drošību cilvēkiem ar dažāda smaguma funkcionāliem traucējumiem. Projekta īstenošana kvalitatīvi un ilgtermiņā nodrošinās specializēto darbnīcu darbību personām ar garīga rakstura traucējumiem.</p>
<p>„Wisdom of Special People”</p> <p>Eiropas Savienības Mūžizglītības programmas <i>Grundtvig</i> apakšprogrammas aktivitāte „Mācību partnerības”</p>	<p>EUR 15 000,00</p>	<p>Projekts apvieno Dānijas, Rumānijas, Spānijas, Portugāles, Itālijas, Turcijas un Latvijas partnerus no organizācijām, kas ikdienā strādā ar cilvēkiem ar funkcionāliem traucējumiem. Projekta rezultātā izstrādāts izziņošs un informatīvs</p>

		materiāls, kas ir noderīgs padomdevējs tām ģimenēm, kas saskārušās ar invaliditāti. Noorganizēta starptautisko partneru tikšanās Siguldā, lai iepazīstinātu projekta partnerus ar sociālā atbalsta sistēmu Siguldā un Latvijā.
<p>„Aktivitāšu un bērnu laukuma izveide sociālo pakalpojumu centra teritorijā Siguldas novadā”</p> <p>Eiropas Lauksaimniecības fonda lauku attīstībai Latvijas Lauku attīstības programmas 2014.-2020.gadam apakšpasākuma „Darbību īstenošana saskaņā ar sabiedrības virzītas vietējās attīstības stratēģiju”</p>	<p>EUR 29 287,52</p>	<p>Izveidots aktivitāšu un bērnu laukums sociālā atbalsta centra "Cerību māja" teritorijā Siguldas novadā, radot piemērotu apkārtējo vidi brīvā laika pavadīšanai un pakalpojumu kvalitātes uzlabošanai. Ikdienā to izmantos sociālā atbalsta centra pakalpojumu saņēmēji, kas centrā uzturēsies ilgstošāku periodu, tās ir māmiņas ar maziem bērniem, kurām nepieciešams speciālistu atbalsts pēckrīzes periodā, kā arī bērni ar funkcionāliem traucējumiem, kuri saņem „atelpas brīža” pakalpojumu. Dažādas aktivitātes brīvā dabā labvēlīgi ietekmēs rehabilitācijas procesu, kas ir būtiski gan bērniem, gan pašiem vecākiem.</p>

Biedrības devums sabiedrībai

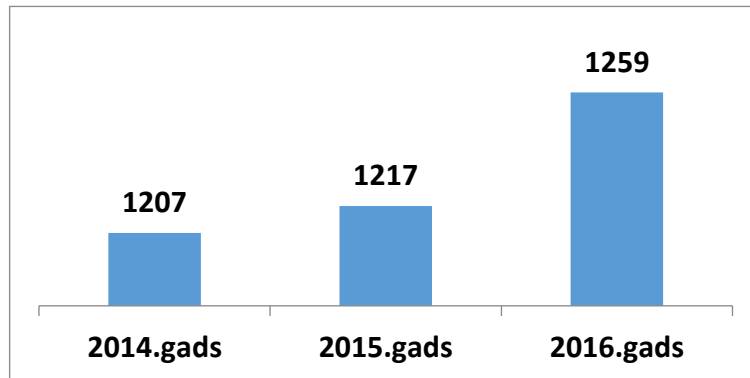
- Maina sabiedrības attieksmi, veicinot sabiedrībā izpratni par cilvēku ar funkcionāliem traucējumiem spējām un interesēm.
- 99 cilvēkiem ar funkcionāliem traucējumiem nodrošina sociālos pakalpojumus un atbalstu.
- Atbalsts ģimenes locekļiem, lai justos kā līdzvērtīgi sabiedrības locekļi. Pateicoties izveidotajiem pakalpojumiem 97% vecāku ir iespēja būt nodarbinātiem.
- Palīdz cilvēku ar funkcionāliem traucējumiem tuviniekiem labāk izprast savu piederīgo spējas un vajadzības.
- Attīstīti jauni sociālie pakalpojumi – Sociālā atbalsta centrs “Cerību māja”- grūtībās nonākušām māmiņām ar maziem bērniem un Atelpas brīža pakalpojums bērniem ar smagākiem funkcionāliem traucējumiem.
- Uzsākts darbs pie sociālās uzņēmējdarbības attīstības.

- Biedrība regulāri iesaista bezdarbniekus ar invaliditāti dažādos atbalsta un nodarbinātības pasākumos.
- Biedrības valdes priekšsēdētājas dalība Rīgas plānošanas reģiona DI vadības grupā.
- Darba devējs 28 speciālistiem.
- Laba zināšanu iegūšanas un darba prakses vieta topošajiem nozares speciālistiem.
- Biedrības valdes priekšsēdētāja ir viens no Sabiedriskā Labuma komisijas locekļiem.
- 2016. gadā biedrība saņēmusi vairākus nozīmīgus biedrības darbības novērtējumus: LR Tiesībsarga gada balvu – Bērnu ar invaliditāti interešu aizstāvībā un atzinības rakstu par aktīvu un rezultatīvu ieguldījumu pārstāvēt personas ar invaliditāti, viņu tiesības un intereses, attiecībās ar valsts, pašvaldību institūcijām un privātpersonām. Labklājības ministrijas atzinības raksts par pašizliedzīgu ieguldījumu, veicinot cilvēku ar īpašām vajadzībām un viņu ģimeņu iekļaušanos sabiedrībā. Siguldas novada domes atzinība valdes priekšsēdētājai par sociālā atbalsta centra “Cerību māja” izveidi, kā arī pašizliedzīgu darbu biedrībā “Cerību spārni” un sociālajā uzņēmumā “Pogotava”, atbalstot Siguldas novada iedzīvotājus ar īpašām vajadzībām.
- Sadarbībā ar Siguldas novada domi skolēnu vasaras nodarbinātības projektā.
- Sadarbībā ar Nodarbinātības valsts aģentūru biedrība iesaistījusi 15 bezdarbniekus ar invaliditāti dažādos atbalsta un aktīvās nodarbinātības pasākumos.
- Pieredzes apmaiņā biedrību apmeklēja gan Latvijas, gan ārvalstu valsts un pašvaldības iestāžu darbinieki, nevalstisko organizāciju pārstāvji, sociālā darba speciālisti, labdarības organizāciju pārstāvji, lai iepazītos ar biedrības darbu.
- Uztur pozitīvu Siguldas novada pašvaldības tēlu saistībā ar sociālā atbalsta sniegšanu.

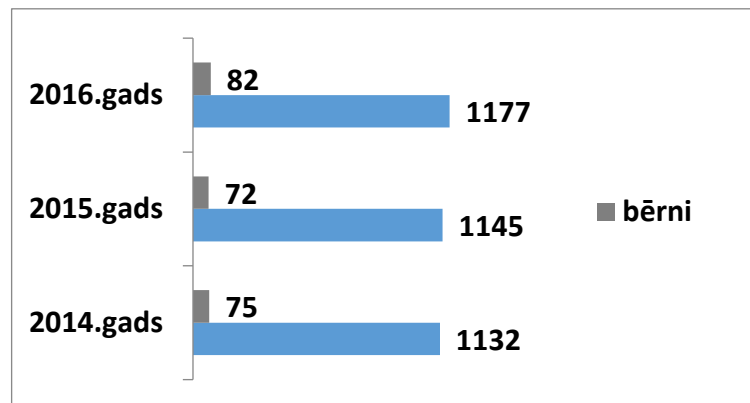
2. Statistika

Pieejamie Veselības un darbspēju ekspertīzes ārstu valsts komisijas dati liecina, ka 2014.gadā cilvēku ar invaliditāti skaits Siguldas novadā ir 1207, t.sk., pieaugušie – 1132, bērni – 75, 2015.gadā 1217, t.sk., pieaugušie – 1145, bērni – 72, bet 2016.gadā 1259, t.sk., pieaugušie – 1177, bērni – 82.

Cilvēku ar invaliditāti skaits Siguldas novadā

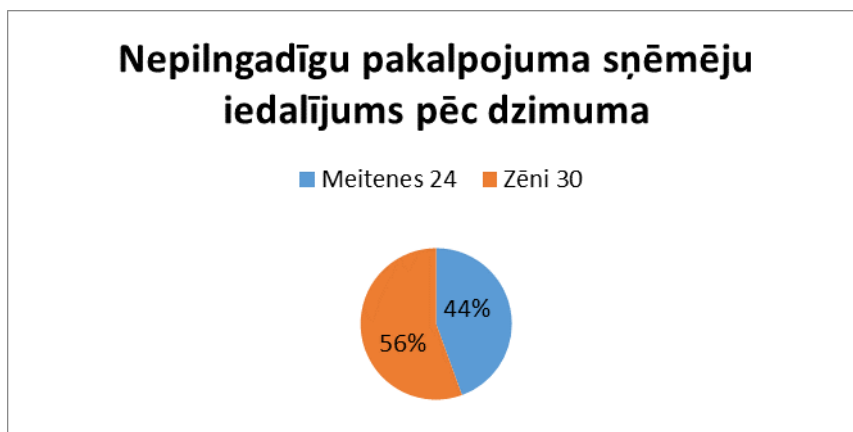


Pieaugušo un bērnu ar invaliditāti skaits Siguldas novadā

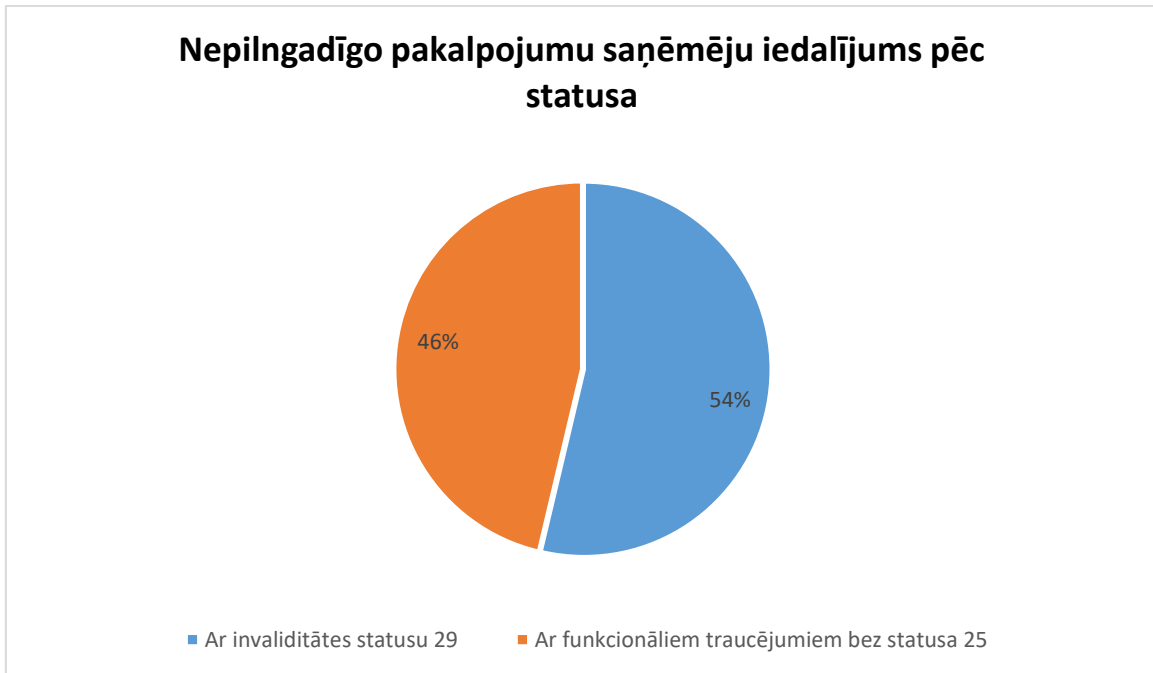


Analizējot statistikas informāciju divu pēdējo gadu griezumā var secināt, ka ar katru gadu ir tendence palielināties to cilvēku skaitam, kuriem ir piešķirts invaliditātes statuss.

Pakalpojumu saņēmēju raksturojums

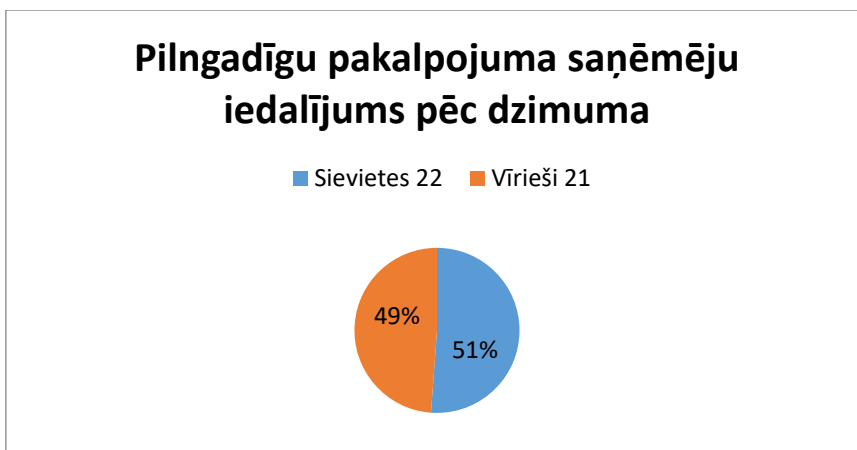


1.attēls



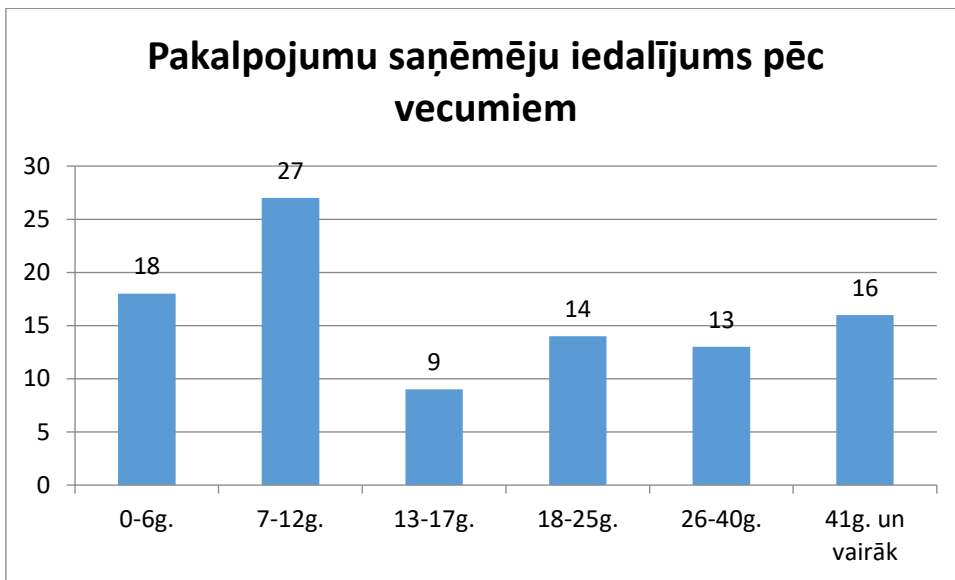
2.attēls

Pēc biedrības „Cerību spārni” datu bāzes esošās informācijas, biedrības sniegtos pakalpojumus ir saņēmuši 29 bērni ar invaliditāti un 25 bērni ar funkcionāliem traucējumiem, kuriem nav noteikts invaliditātes statuss. Laicīgi nesaņemot rehabilitācijas pakalpojumus, pasliktinoties veselības stāvoklim ir risks iegūt invaliditāti. (skat. 2.attēlu).



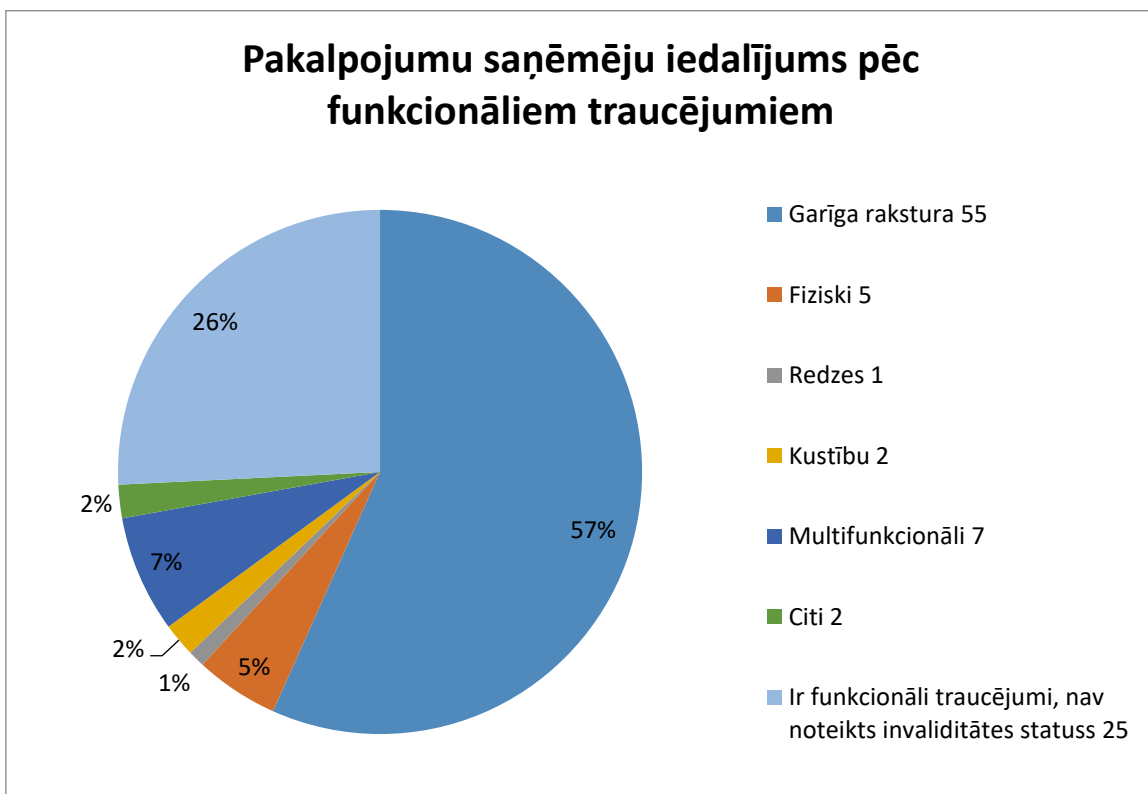
3.attēls

Kopumā biedrības „Cerību spārni” sniegtos sociālos pakalpojumus pilngadīgām personām 2016.gadā saņēmušas 43 personas ar invaliditāti un dažādiem funkcionāliem traucējumiem (skat. 3.attēlu).



4.attēls

Analizējot pakalpojumu saņēmējus pēc vecuma (skat. 4.attēlu), lielākā daļa (27) pakalpojumu saņēmēji ir skolas vecuma bērni no 7-12 gadu vecumam. Varam secināt to, ka viena no krīzēm ar kurām saskaras ģimenes ir periodā, kad bērnam ir jāuzsāk skolas gaitas. Līdz ar to arī bieži šie bērni un ģimenes nonāk redzeslokā.



Lielākai daļai pakalpojumi saņēmēju (55) ir garīga rakstura traucējumi. 25 peronām ir citi dažādi traucējumi ar funkcionēšanas ierobežojumiem, kas gadījumā, ja netiek sniegti nepieciešamie ārstniecības un rehabilitācijas pakalpojumi, var būt par iemeslu invaliditātes noteikšanai, tas ir vairāk attiecīnāms uz bērniem.

Biedrības „Cerību spārni” izveidotā datu bāze un cilvēku vajadzību apzināšana dod iespēju plānot nepieciešamo sociālo pakalpojumu attīstību Siguldas novadā.

3. Mērķgrupas definējums

Persona ar funkcionāliem traucējumiem ir persona, kurai ir slimības, traumas vai iedzimta defekta izraisīts fiziska vai garīga rakstura traucējums, kas ierobežo tās spējas patstāvīgi strādāt, veikt pašaprūpi un apgrūtina tās iekļaušanos sabiedriskās dzīves norisēs.

Personas ar invaliditāti ir cilvēki, kuriem ir ilglaicīgi fiziski, garīgi, intelektuāli vai sensori trūkumi, kas, sastopoties ar dažādu negatīvu attieksmi vai fiziskiem šķēršļiem, var traucēt šiem cilvēkiem pilnībā piedalīties sabiedriskajos procesos.

Garīga rakstura traucējums psihiska saslimšana vai garīgās attīstības traucējums, kas ierobežo personas spējas strādāt un aprūpēt sevi, kā arī apgrūtina tās iekļaušanos sabiedrībā.

Persona ar invaliditāti ir persona, kurai noteiktajā kārtībā ir noteikta invaliditāte.

Invaliditātes jēdziens LR likumdošanā ir ilgstošs vai nepārejošs ļoti smagas, smagas vai mērenas pakāpes funkcionēšanas ierobežojums, kas ietekmē personas garīgās vai fiziskās spējas, darbības, pašaprūpi un iekļaušanos sabiedrībā.

Avots: LR Invaliditātes likums <http://likumi.lv/doc.php?id=211494>

Sociālam atstumtības riskam pakļautās iedzīvotāju grupas ir grupas, kurām ir liegtas vai apgrūtinātas iespējas iegūt pietiekamus ienākumus, saņemt dažādus pakalpojumus un preces, kuras ir būtiski nepieciešamas pilnvērtīgai funkcionēšanai sabiedrībā.

Invaliditātes jēdziens starptautiskajā līmenī:

ANO „Konvencijas par personu ar invaliditāti tiesībām” dalībvalstis, t.sk., arī Latvijas valsts, atzīst, ka invaliditātes jēdziens patstāvīgi attīstās un ka invaliditāte rodas, cilvēkiem ar funkcionāliem

traucējumiem, saskaroties ar attieksmes un apkārtējās vides šķēršļiem, kas ierobežo vienlīdzīgas iespējas pilnvērtīgi un efektīvi līdzdarboties sabiedrības dzīvē

Avots: ANO „Konvencija par personu ar invaliditāti tiesībām” <http://likumi.lv/doc.php?id=205328>

4. Esošais sociālo pakalpojumu piedāvājums:

Biedrības „Cerību spārni” sniegtie **sociālās rehabilitācijas pakalpojumi bērniem ar invaliditāti un bērniem ar funkcionāliem traucējumiem** Siguldas novadā:

- Īslaicīgu bērnu pieskatīšanu dienas aprūpes centrā,
- sociālā darbinieka konsultācijas,
- fizioterapija,
- logopēds,
- mākslas terapija,
- smilšu terapija,
- logoritmika,
- deju un kustību terapija,
- canisterapija,
- attīstošās nodarbības ar zirgiem,
- bērnu vecākiem tiek piedāvātas psihologa atbalsta grupas un izglītojošas lekcijas.

Biedrība “Cerību spārni” 2013. gadā ir uzsākusi sniegt **nodarbinātības un sociālās rehabilitācijas pakalpojumus pieaugušām personām ar invaliditāti un funkcionāliem traucējumiem.**

Nodarbinātības pasākumi ietver šādas specializētās darbnīcas:

- aušanas darbnīca,
- šūšanas darbnīca,
- ādas apstrādes darbnīca,
- keramikas darbnīca,
- ziepju darbnīca,
- sveču darbnīca,
- dažādu rokdarbu tehniku apguves darbnīca,
- akmens plastikas darbnīca,
- kulinārijas un ēst gatavošanas darbnīca,

- mājturības un pašaprūpes darbnīca.

Brīvā laika un sociālās rehabilitācijas pakalpojumi jauniešiem un pieaugušām personām ar invaliditāti un funkcionāliem traucējumiem biedrībā „Cerību spārni”:

- mūzikas nodarbības,
- deju un kustību terapija,
- gaismas teātra nodarbības,
- fizioterapija,
- sociālā darbinieka konsultācijas,
- atbalsta grupa,
- sporta kluba “Spārni” sportisku un veselību veicinošu aktivitāšu nodrošināšana.

Ģimenes asistenta pakalpojums:

Biedrības sociālā darba speciālists strādā ar ģimeni, kurā vecākiem ir zemas prasmes. Speciālists apmeklē ģimeni, tās dzīvesvietā un izvērtē vecāku prasmes un sastāda plānu, kāds atbalsts ģimenei ir nepieciešams. Šis pakalpojums tiek sniegts pēc pašvaldības pieprasījuma un arī tiek apmaksāts no pašvaldības.

Biedrība ir izveidojusi sociālo uzņēmumu “Pogotava”, veikals, kurā tiek realizēti cilvēku ar invaliditāti un citu sociāli atstumto riska grupu cilvēku roku darbi.

Biedrība ir uzsākusi veidot alternatīvu sociālu pakalpojumu kopiena “Cerību sēta”, kurā cilvēki ar garīga rakstura traucējumiem dzīvos, būs nodarbināti un līdzdarbosies kopienas ikdienas dzīvē.

Kopienā plānots:

- Uzcelt dzīvojamās mājas un saimniecības ēkas;
- Veikt lauksaimniecisko darbību, kopienas iedzīvotāju pamatvajadzību nodrošināšanai;
- Attīstīt specializētās darbnīcas un sociālo uzņēmumu;
- Organizēt sociālos pakalpojumus;

Kopienas veidošanā paveiktais:

- Pakalpojuma veidošanai ir 7h zeme;
- Izstrādāts ģenerālais plāns;
- Tiek veidots iebraucamais ceļš;
- Iestādīts augļu dārzs;
- Organizēti labdarības pasākumi finanšu līdzekļu piesaistei, jo šī pakalpojuma veidošanu nenodrošina valsts un pašvaldības finansējums (šobrīd šie cilvēki nonāk valsts institūcijās);

Sociālais atbalsta centrs “Cerību māja”, kurā sniedz diennakts atbalstu, palīdzību un pakalpojumus grūtībās nonākušām māmiņām ar maziem bērniem:

- mammām ar mazgadīgiem bērniem pēckrīzes periodā,

- mammām ar zemām prasmēm, kurām ir mazi bērni,
- nepilngadīgām māmiņām, mammām no bērnu nama un sievietēm, kuras gaida bērniņu un ir palikušas vienas, nesaņemot tuvinieku atbalstu.

Atbalsts tiek sniegts bērnu aprūpes, profesionālo prasmju un dzīvesprasmju apguvē, izglītības iegūšanā tālmācības programmās, patstāvīgas dzīves organizēšanā, juridisko un citu lietu kārtošanā.

Katrai mammai tiek izveidota individuāla atbalsta programma, atbilstoši konkrētajai situācijai. Tiek nodrošinātas mākslas terapijas, smilšu terapijas, psihologa un psihoterapeita konsultācijas, kā arī piesaistīti papildus nepieciešamie speciālisti.

Mammai ar bērnu centrā iespējams uzturēties ir tik cik nepieciešams savas situācijas risinājumam.

Atelpas brīža pakalpojums:

Vecākiem, kuriem ir bērni, jaunieši vai pieaugušie ar invaliditāti ir iespēja atstāt savu "rūpju bērnu" uz laiku, cik nepieciešams. Pakalpojuma darbinieki nodrošina šo cilvēku uzraudzību, aprūpi un organizē saturīgi pavadītu laiku ikdienā.

Aizgādņa pakalpojums:

Sadarbībā ar Siguldas novada Bāriņtiesu, biedrības "Cerību spārni" darbinieks, veicot šim pakalpojumam atbilstošu procedūru kļūst par personas ar garīga rakstura traucējumiem, kurai nav tuvinieku, kas uzņemas šo atbildību, aizgādni.

Garā slimie, kam trūkst visu vai lielākās daļas garīgo spēju, atzīstami par rīcības nespējīgiem un tiesiski nespējīgiem pārstāvēt sevi un pārvaldīt savu mantu un ar to rīkoties, kādēļ pār viņiem iecerama aizgādība. <http://www.barintiesuasociacija.lv>

Pakalpojumu sniegšanas pamatprincipi un prioritātes:

- klients (ģimene),
- pakalpojumu nodrošināšana klienta dzīvesvietā vai iespējami tuvu tai,
- personas vajadzību pēc sociālajiem pakalpojumiem novērtējums,
- starpinstitucionālā un starpprofesionālā sadarbība, sniedzot sociālos pakalpojumus,
- darbinieku apmācība un kvalifikācijas celšana,
- pakalpojumu attīstība un pilnveidošana,
- klienta (ģimenes) līdzdarbība.

Lai saņemtu pašvaldības apmaksātos sociālos pakalpojumus, persona vai tās likumiskais pārstāvis, Siguldas novada pašvaldības Sociālā dienestā vai sociālo pakalpojumu sniedzējam iesniedz:

- iesniegumu ar lūgumu piešķirt sociālos pakalpojumus,

- ģimenes ārsta izziņu par personas veselības stāvokli, kurā norāda funkcionālo spēju traucējumu smaguma pakāpi un medicīnisko kontrindikāciju neesību,
- invaliditāti apliecināša dokumenta kopiju, ja sociālos pakalpojumus vēlas saņemt persona ar invaliditāti,
- nepieciešamības gadījumā pakalpojumu sniedzējs var prasīt iesniegt psihiatra atzinumu,
- citus dokumentus atbilstoši attiecīgā sociālā pakalpojuma veidam.

Siguldas novada Sociālais dienests vai pakalpojumu sniedzējs, pēc minēto dokumentu saņemšanas un reģistrēšanas, novērtē personas vajadzības pēc sociālajiem pakalpojumiem, aizpilda personas vajadzību pēc sociālajiem pakalpojumiem novērtēšanas karti, pieņem lēmumu par personas vajadzībām atbilstošu sociālo pakalpojumu vai atteikumu piešķirt sociālo pakalpojumu, kā arī nodrošina un organizē pakalpojuma saņemšanu.

Biedrības sniegtie pakalpojumi ir vērsti uz dažādu vecumu, abu dzimumu un dažādu funkcionālo traucējumu klientiem.

5. Problēmas apraksts

Kaut arī Siguldas novadā tiek sniegti dažādi vietējā pašvaldībā balstīti sociālie pakalpojumi cilvēkiem ar invaliditāti, tomēr pilnībā netiek nodrošināta to pēctecība. Līdz ar to cilvēkiem ar invaliditāti pietrūkst iespējas saņemt savam vecumam un vajadzībām atbilstošus sociālos pakalpojumus, kas pazemina cilvēku ar invaliditāti un viņu tuvinieku dzīves kvalitāti. Analizējot sociālo pakalpojumu piedāvājumu, var secināt, ka sociālo pakalpojumu piedāvājums, apjoms un klāsts ir nepietiekams. Novadā trūkst pakalpojumi, kas nodrošinātu dažāda līmeņa nodarbinātības iespējas cilvēkiem ar funkcionāliem traucējumiem, kā arī nav tādu iekļaujošu pakalpojumu, kas nodrošinātu gan nodarbinātību, gan izmitināšanu.

Sniedzot sociālos pakalpojumus esam secinājuši, ka pie mums nonāk cilvēki, kuru sociālās problēmas ir samilzušas un nav laicīgi risinātas, jo cilvēkam nav bijusi informācija par iespējamo atbalstu. Mēs kā pakalpojumu sniedzēji saredzam problēmu tajā, ka nav pieejami dati par cilvēkiem, kuriem būtu nepieciešams mūsu atbalsts, jo to kavē fizisko personu datu aizsardzības likums.

Laicīga un profesionāla atbalsta trūkums vecākiem brīdī, kad bērnam tiek uzstādīta diagnoze, ir viens liels „caurums” sociālās drošības sistēmā šajā segmentā. Izstrādājot un ieviešot atbalsta sistēmas moduli vecākiem krīzes situācijās, tiktu veicināta ātrāka ģimenes dzīves procesu normalizācija un adaptācija sabiedrībā. Agrīnā diagnostika un iekļaušanās veicinātu bērna spēju

atpazīšanu un optimālu attīstību. Tiktu mazināti tādi riski kā bērna slēpšana, bērna nonākšana valsts ilgstošās sociālās aprūpes iestādēs, vecāku pašizolācija, u.c.

Atbalsta pakalpojumu ģimenēm ieviešanas nepieciešamība

Ienākot ģimenē bērnam, mainās pilnīgi viss, un tā tam ir jābūt. Vienas ģimenes kļūst stiprākas, citas piedzīvo krīzi vien no tā, ka ikdienu mainās līdz nepazīšanai, krītas dzīves kvalitātes līmenis. Kas notiek ar ģimenēm, kurās ir bērns ar attīstības traucējumiem?

Brīdis, kad bērnam tiek uzstādīta diagnoze, vecākiem vienmēr ir traumatisks. Pēc diagnozes uzstādīšanas bērnam ar funkcionāliem traucējumiem, vecākiem tiek sniegta nepietiekama apjoma psiholoģiskais un informatīvais atbalsts. Netiek sniegta pamatinformācija, kas ir funkcionālie traucējumi, ko vecāki šai situācijā varētu darīt un, kādas ir iespējamās bērna attīstības perspektīvas. Saņemt atbildes uz šiem jautājumiem ir vitāli svarīgi, lai novērstu ģimenes pašizolāciju, ilgstošu dzīvošanu sērās un vainīgā meklēšanu.

Reti vecākiem tiek sniegta informācija par pieejamo atbalstu. Tā tiek kavēta atbilstošu rehabilitācijas pasākumu saņemšana bērniem ar funkcionāliem traucējumiem agrīnā vecumā, kad iejaukšanās ir īpaši efektīva. Šis zaudētais laiks būtiski ierobežo bērna attīstību.

Kompleksa atbalsta sistēmas moduļu izveide ģimenēm ļautu kardināli mainīt un uzlabot esošo situāciju, nodrošinot ātru ģimenes dzīves procesu normalizāciju un adaptāciju sabiedrībā. Stratēģijā ietvertu pasākumu kopumu jāvērtē kā proaktīvu atbalstu ģimenēm, kurās ir bērns vai pieaugušais ar funkcionāliem traucējumiem, tā veicinot cilvēku nenonākšanu institucionālajā aprūpē.

Esošās situācijas mainīšanā **sociālo pakalpojumiem ir ļoti liela nozīme, tāpēc tos nepieciešams veidot gan saturiski, gan funkcionāli pārdomāti, izveidojot kvalitatīvu konsultatīvo pārklājumu, situācijām, kuras pieprasa atbalstu no malas un, kuras nerisinot, ģimenes dzīvē iestājas krīzes – pēc diagnozes uzstādīšanas, pēc skolas beigšanas.** Saistībā ar vecākiem ir būtiski turpināt un attīstīt atbalsta pakalpojumus ģimenēm saistībā ar vecāku izglītošanu aprūpes iemaņu iegūšanā un pilnveidošanā, īpaša uzmanība ir vērsta uz pakalpojumu izveidi bērna agrīnā periodā. Ļoti svarīgi ir pēc iespējas ātrāk sniegt atbalstu ģimenei, lai varētu nodrošināt vajadzībām atbilstošus pakalpojumus bērnam. Jo laicīgāk tiek saņemti sociālās rehabilitācijas pakalpojumi, jo iespējams panākt labāku rezultātu bērna attīstībā.

Sociālo pakalpojumu pasākumu kopums stiprinātu cilvēka fiziskās drošības sajūtu par sevi un saviem tuvākajiem, kas ir viens no dzīves kvalitātes ietekmējošiem aspektiem.

Mērķtiecīga vecāku un ģimenes locekļu iesaistīšana interešu aizstāvībā un savstarpējās sadarbības veicināšana vietējā un starptautiskajā līmenī, veicinātu pašu cilvēku aktīvu līdzdarbību savas dzīves kvalitātes paaugstināšanā.

6. Risinājuma piedāvājums

Siguldas novadā ir nepieciešams veidot sociālo pakalpojumu pēctecības nodrošinājumu personām ar invaliditāti un funkcionāliem traucējumiem. Biedrības „Cerību spārni” redzējumā ir piedāvājums izveidot sociālo pakalpojumu pēctecības modeli, kas nodrošinās atbalstu visas dzīves garumā.

Pakalpojumu pēctecība – nozīmē, ka pakalpojumi seko viens otram, sniedzot tāda veida un apjoma atbalstu, lai cilvēka vajadzības tiktu apmierinātas. Nodrošinot pēctecību, tiek ņemti vērā cilvēku dzīves cikla posmi, tas ir – bērni ar invaliditāti, darbaspējas vecuma cilvēki ar invaliditāti un vecāka gadagājuma cilvēki ar invaliditāti. Ir jāseko, lai bērnam, sasniedzot jaunieša un vēlāk pieauguša cilvēka vecumu, netiktu pārtraukts vajadzībām atbilstošu vietējā pašvaldībā balstītu pakalpojumu nodrošinājums un netiktu pazemināta cilvēka un viņa tuvinieku dzīves kvalitāte.

Sociālo pakalpojumu mērķis – rehabilitācijas pasākumu, nodarbinātības un atbalstītās dzīves pakalpojumu nodrošināšana, konsultatīvais un metodiskais atbalsts personām ar invaliditāti, sociālās atstumtības riskam pakļautām personām un ģimenes locekļiem, sadarbība ar dažādu jomu speciālistiem, iestādēm un nevalstiskām organizācijām.

Sociālo pakalpojumu uzdevumi:

- Organizēt sociālās rehabilitācijas pasākumus atbilstoši cilvēku vajadzībām;
- Nodrošināt konsultatīvu un metodisku palīdzību cilvēku ar funkcionāliem traucējumiem, sociālās atstumtības riskam pakļautām personām un ģimenes locekļiem, kvalitatīvu pakalpojumu saņemšanai, kas uzlabotu personu dzīves kvalitāti;
- Organizēt starpprofesionāļu un starpinstitucionālo sadarbību;
- Nodrošināt katram cilvēkam individuālu pieeju;
- Organizēt pakalpojumu pēctecības nodrošinājumu;
- Attīstīt nodarbinātības un atbalstītās dzīves pakalpojumu cilvēkiem ar funkcionāliem traucējumiem;
- Sadarboties ar izglītības iestādēm, kurās tiek realizētas speciālās izglītības programmas;

- Organizēt apmācības un supervīzijas ģimenes asistentiem, aizgādņiem, darbiniekiem u.c. speciālistiem;
- Veikt pētījumus sociālajā jomā.

Sociālie pakalpojumi – ir pasākumu kopums, kas vērsts uz personu sociālās funkcionēšanas spēju saglabāšanu, atjaunošanu vai uzlabošanu, lai veicinātu viņu iekļaušanos sabiedrībā. Ar sociāliem pakalpojumiem tiek saprasti sociālās aprūpes, sociālās rehabilitācijas, profesionālās rehabilitācijas, sociālā darba pakalpojumi, kā arī personu nodrošināšana ar tehniskajiem palīg līdzekļiem.

Sabiedrībā balstīti pakalpojumi (saukti arī kā vietējā pašvaldībā balstīti pakalpojumi) – alternatīva institucionālai aprūpei (izmitināšanas iestādēm, kuru iemītnieki ir nošķirti no sabiedrības). Eiropas Savienības un tās dalībvalstu pamatā ir kopīgas vērtības attiecībā uz cilvēka cieņu, brīvību, demokrātiju, vienlīdzību, tiesiskumu un cilvēktiesību ievērošanu. Pāreja no institucionālās aprūpes uz sabiedrībā balstītu aprūpi ir viens no kopīgas Eiropas veidošanas uzdevumiem.

Specializētās darbnīcas – darbnīcas, kurās izveidotas darbavietas un nodrošināts speciālistu atbalsts redzes, dzirdes invalīdiem vai personām ar garīga rakstura traucējumiem.

Šeit noteikti varam piekrist arī citu pakalpojumu sniedzēju viedoklim, ka specializēto darbnīcu pakalpojums būtu jāpaplašina un jāiekļauj arī citas personas ar funkcionāliem traucējumiem, kuri funkcionālo traucējumu ietekmē nespēj strādāt algotu darbu, vai pilnu darba dienu. Kā arī darbnīcās personām ar funkcionāliem traucējumiem tiek nodrošināta pilnvērtīga prasmju un amata iemaņu apguve atbilstoši kvalificētu speciālistu pārraudzībā.

Specializētām darbnīcām būtu jākalpo kā alternatīva darbam, tiem cilvēkiem, kuri dažādu apstākļu dēļ nevar iekļauties atvērtajā darba tirgū. Darbs ir viena no galvenajām dzīves pamatvērtībām, lielākajai daļai cilvēku. Darbs nodrošina ikdienas sakārtotību, piešķir tai noteiktu laika struktūru, apmierina indivīda nepieciešamību pēc sociālajiem kontaktiem, veicina tiekšanos pēc jaunām zināšanām, virza uz sasniegumiem, dod dzīvei jēgu.

Grupu māja/dzīvoklis – (Sociālo pakalpojumu un sociālās palīdzības likuma izpratnē) atsevišķs dzīvoklis vai māja, kurā personām ar garīga rakstura traucējumiem nodrošina individuālu atbalstu sociālo problēmu risināšanā.

Grupu mājas – „Cerību sēta” - Lauku vidē organizēts alternatīvs sociāls pakalpojums, kurš ietver dzīves vidi, nodarbinātību, mūžizglītību un sociālās rehabilitācijas pakalpojumus. Pakalpojums,

kurš nodrošina pieaugušām personām ar garīga rakstura traucējumiem ar atbilstošu atbalstu pēc iespējas neatkarīgāku dzīvi.

grupu mājas galvenie uzdevumi ir sniegt mājas iemītniekiem atbalstu ikdienas darbos, kas saistīti ar pašaprūpi - personīgā higiēna, ģērbšanās, telpu uzkopšana, ēst gatavošana, u.c. darbi. Jo smagākas pakāpes funkcionālie traucējumi ir cilvēkam, jo lielāks atbalsts tiek nodrošināts, tomēr visu laiku tiek saglabāts aktīvs līdzdalības princips. Mājas iemītniekiem ir nodrošināta iespēja uzņemt ciemiņus, kā arī tiek organizēti brīvā laika pavadīšanas pasākumi, veicināta viņu iesaistīšana dienas aprūpes centru vai specializēto darbnīcu apmeklēšanā.

Atbalsts cilvēkiem, kuri iekļaujas darba tirgū, darba devēju konsultēšana – mērķis ir palīdzēt cilvēkiem ar funkcionāliem traucējumiem atbilstoši spējām atgriezties darba tirgū.

Uzdevumi:

- Individuāla pieeja katram klientam;
- Darbā ar klientiem tiek pielietotas individuālas konsultācijas un motivēšana ar mērķi, lai tie uzsāktu patstāvīgu darbu;
- Psihosociāls atbalsts;
- Sadarbība ar uzņēmējiem, konsultēšana;
- Klientiem, kuri nespēj iekļauties darba tirgū, piemeklēt specializētas darba formas.

Sociālā uzņēmējdarbība:

Ļauj risināt sociālās problēmas ar biznesa instrumentiem - uzņēmums ražo preces vai sniedz pakalpojumus ar mērķi risināt sociālo problēmu, nevis ar mērķi gūt finansiālu labumu uzņēmuma īpašniekiem.

- uzņēmuma mērķis ir risināt sabiedrībai nozīmīgu sociālo problēmu, radot novērtējamu un derīgu sabiedrisko labumu;
- tas organizē darbību atbilstoši komercdarbības praksei, radot preces un sniedzot pakalpojumus tirgum;
- peļņa tiek novirzīta sociālo mērķu sasniegšanai, uzņēmuma darbības attīstībai vai rezerves fonda veidošanai;

7. Starpprofesionāļu un starpinstitucionālā sadarbība

Atbalsts ģimenēm ir jāsniedz, pamatojoties uz **starpdisciplināras komandas pieejas** principiem. Speciālistiem sniedzot atbalstu cilvēkam ar invaliditāti, procesos jāiesaista gan pats cilvēks ar invaliditāti, gan viņa ģimenes locekļi.

Starpdisciplinārā pieeja realizē dažādu jomu profesionāļi, kas savstarpēji sadarbojoties, nodrošina visaptverošu novērtējumu un sniedz nepieciešamo atbalstu.

Starpinstitucionālā sadarbība balstās uz komandas darbu, kurā piedalās visu kompetento institūciju pārstāvji. Tā ir dažādu disciplīnu profesionāļu grupa, kurai ir kopējs mērķis kvalitatīva pakalpojuma sniegšanā klientam un pēc iespējas labāks problēmsituācijas risinājums. Ar starpinstitucionālās komandas sadarbību var piesaistīt nepieciešamos resursus sociālā gadījuma risināšanā.

Veiksmīgas starpinstitūciju sadarbības priekšrocības:

- Iespējams jau agrīnā stadijā identificēt potenciālos riskus un tos novērst;
- Iespējams ātri, operatīvi un vispusīgi risināt problēmsituācijas;
- Iespējams ekonomēt resursus – gan cilvēkresursus, gan finanšu līdzekļus;
- Katrā konkrētā situācijā iespējams panākt vislabāko iespējamo rezultātu, ņemot vērā katru individuālo gadījumu un vajadzības.

Gan starpinstitucionālās, gan starpprofesionālās komandas dalībnieki ir speciālisti savā nozarē. Tiem jāspēj sadarboties – t.i. apmainīties ar informāciju, klausīties, diskutēt, analizēt, vienoties un respektēt atsevišķus viedokļus, atšķirt vērtīgo informāciju no mazsvarīgas. Katru komandas dalībnieku raksturo noteikta profesionālā kompetence, kuras pamatā ir iegūtā izglītība, zināšanas, prasmes, vērtību orientācija, personības attieksmes.

Komandas sadarbība izpaužas:

- kā informēšana,
- kā informācijas apmaiņa,
- kā kopīgu lēmumu pieņemšana konkrētā lietā, kā starp-profesionāļu komandas darbs,
- kā atzinuma sniegšana,
- kā vienošanās par būtiskiem sadarbības mehānismiem.

Vispārīgie priekšnosacījumi jebkuram veiksmīgam komandas darbam:

- Saskaņots komandas darbs,
- Regulāra informācijas apmaiņa (telefoniski, rakstiski, tikšanās) vienošanās par to, cik bieži komanda tiksies. Izvēlēts laiks, kas būtu optimāls visiem komandas dalībniekiem, jo tikšanās reizē jābūt visiem.
- Komandai jābūt informētai par notikumiem,

- Kopīgi izvirzīts vienots mērķis problēmas risinājumam,
- Pienākumu sadalīšana,
- Resursu meklēšana. Komandas darbu ļoti veiksmīgi var izmantot nepieciešamo resursu identificēšanā un piesaistē, piemēram, prāta vētra, problēmas identificēšanas un risinājumu meklēšanas metode,
- Kļūdu un neveiksmju analīze,
- Kontrole un plānošana,
- Termiņu noteikšana.

Starpprofesionālā sadarbība:

Lai nodrošinātu kvalitatīvu sociālās rehabilitācijas pakalpojumu tiek izveidota starpprofesionāļu komanda, kurā piedalās visi speciālisti, kuri sniedz sociālās rehabilitācijas pakalpojumu.

Starpprofesionāļu komandas darba pamatprincipi:

- Komandas dalībnieki ir personiski ieinteresēti sasniegt kopējo mērķi;
- Komandas darbam ir noteikts mērķis, mērķi formulē kopīgi visa komanda (iepazīšanās komandā, atklātība; individuālo spēju, talantu, stirpo un vājo pušu, problēmrisināšanas spēju un prasmju izpēte, analīze un integrācija)

Profesionālās darbības robežas darbā ar mērķa grupu:

- ievērot toleranci un konfidencialitāti,
- sadarboties ar pārējiem speciālistiem,
- nepieciešamības un/vai informācijas trūkuma gadījumā, lai sekmīgi varētu veikt savus pienākumus, vērsties pie sociālā darbinieka,
- strādāt komandā, ievērojot katra speciālista prasmes un kompetenci, kā arī ievērojot darba līgumā definētos darba uzdevumus, pienākumus un tiesības,
- 1x pusgadā visiem speciālistiem līdzdarbojoties sastāda individuālos rehabilitācijas plānus,
- speciālistiem apmeklēt supervīzijas, lai novērstu profesionālo izdegšanu, kas nodrošinās profesionālās darbības robežu ievērošanu.

8. SVID Analīze

STIPRĀS PUSES

- Daudzveidīgs sociālo pakalpojumu grozs, kas veidots kā kompleksa pakalpojumu sistēma, cilvēku ar funkcionāliem traucējumiem atbalstam visas dzīves ilgumā.
- Pakalpojumi un atbalsts bērniem un pieaugušajiem tiek organizēti tā, lai palīdzētu pēc iespējas veiksmīgāk cilvēkam iekļauties sabiedrības dzīvē, nodrošinot iegūto iemaņu, prasmju saglabāšanu un attīstot jaunas atbilstoši cilvēku spējām.
- Individuālas pieejas praktizēšana attiecībā uz sociālo pakalpojumu ņēmējiem.
- Aktīva dzīves pozīcijas veidošana cilvēkos ar funkcionāliem traucējumiem caur sabiedrībā integrējošiem pasākumiem.
- Klientu vajadzību izvērtējums tiek veikts vairākos līmeņos – izveidojot individuālo rehabilitācijas plānu, veicot ikgadējo klientu un viņu tuvinieku apmierinātības mērījumu un analizējot biedrības klientu statistisko informāciju.
- Visu līmeņu darbinieku vidū ir uzkrāta unikāla pieredze darbā ar cilvēkiem ar funkcionāliem traucējumiem.
- Pakalpojumos bērniem un pieaugušajiem tiek izmantotas biedrības darbinieku izstrādātās metodikas cilvēku spēju pilnīgākai attīstībai.
- Atbalsts ģimenes locekļiem.
- Aktīva līdzdalība valsts un pašvaldības priekšlikumu izstrādē normatīvajiem dokumentiem, veicinot nozares sakārtotību.
- Labi attīstīta rokdarbu un amatniecības prasmju apmācība un izveidots sociālais uzņēmums "Pogotava".
- Biedrības darbība vērsta uz esošo sociālo pakalpojumu attīstību un balstoties uz cilvēku vajadzībām jaunu pakalpojumu veidošanu.
- Profesionāla, radoša, atsaucīga un draudzīga darbinieku komanda.
- Biedrības darbība organizēta kā integrēta vadības sistēma, vērsta uz ekonomiskās darbības efektivitāti un attīstību.
- Pozitīvs, atbildīgs un radošs sabiedrībā balstītu sociālo pakalpojumu sniedzēja tēls.

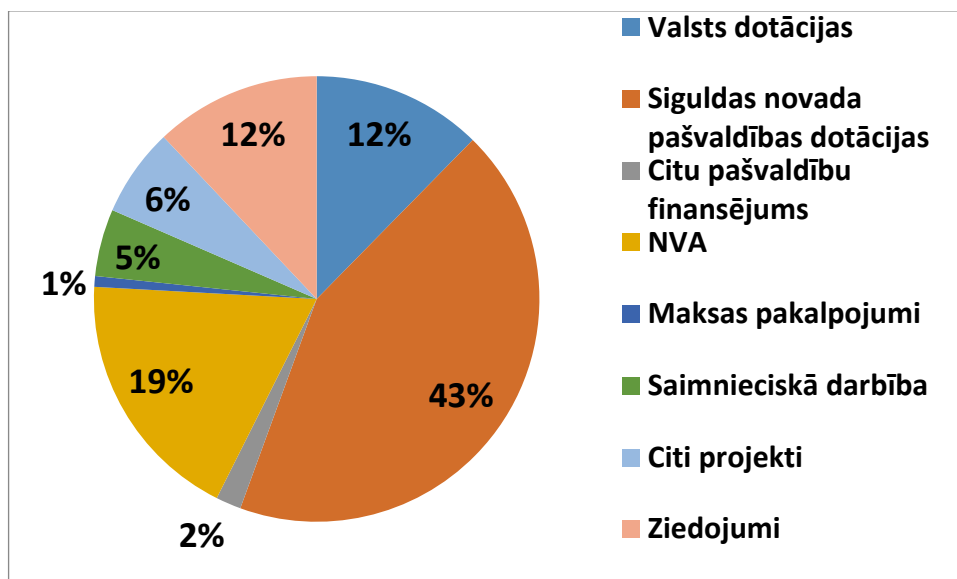
DRAUDI (ĀRĒJIE)

- Nozarē bieži vien tiek lietoti atšķirīgi jēdzieni vienu un to pašu lietu raksturošanai, radot nepilnīgu izpratni par to, kas ir sociālā pakalpojuma ņēmējs un kāds ir vajadzīgais pamatatbalsts, kas ir un kas nav sociālais pakalpojums.
- Neprognozējamais finansējums sociālo pakalpojumu nodrošināšanai un plānošanai ilgtermiņā.
- Vecākiem tiek sniegts nepietiekama apjoma psiholoģiskais un informatīvais atbalsts, pēc diagnozes uzstādīšanas bērnam ar funkcionāliem traucējumiem.
- Valsts politikas līmenī zems atbalsts korporatīvās filantropijas attīstībai biznesa vidē.
- NVO sektorā strādājošo sociālo darbinieku nepietiekams novērtējums salīdzinājumā ar pašvaldībā strādājošiem sociālā darba speciālistiem, rada darbinieku (visu līmeņu sociālo darbinieku) aizplūšanu no NVO sektora uz citām nozarēm vai darbā ārpus Latvijas.
- Pakalpojumu sniedzēji ir izslēgti no iespējas iegūt finansējumu DI programmu projektos.
- DI procesa izvērtējumi neatbilst klientu reālo pakalpojumu nepieciešamībai.

IESPĒJAS (ĀRĒJĀS)

- Profesionālās rehabilitācijas un nodarbinātības pakalpojumu attīstīšana.
- Jaunu atbalsta pakalpojumu un brīvā laika pavadīšanas pakalpojumu izveide un sniegšana.
- Speciālās darbnīcas pakalpojuma labās prakses piemēru aktīvāka popularizēšana gan pakalpojuma attīstītāju, gan pakalpojuma izmantotāju vidū.
- Konsultatīvās darbības izvēršana, veicinot nozares attīstību.
- Stiprināt nevalstiskās organizācijas tēlu, attīstot un pilnveidojot brīvprātīgā darba iespējas nozarē.
- Pozitīvā pieredze sadarbībā ar pašvaldību DI programmas ieviešanā un pakalpojumu attīstībā.

9. Finanšu plūsma 2016. gadā



Biedrības "Cerību spārni" finansējums 2016.gadā

Analizējot 2016. gada finanšu pārskatu var secināt, ka liela nozīme ir Siguldas novada pašvaldības finansējumam, tas nodrošina biedrības pamatdarbību, ar šī finansējuma palīdzību ir iespēja sniegt kvalitatīvus pakalpojumus Siguldas novada iedzīvotājiem nodrošinot sociālo drošību un sociālo pakalpojumu pieejamību tuvu dzīvesvietai. Bet var secināt arī to, ka biedrība strādā, lai piesaistītu papildus finansējumu, lai organizētu papildus nepieciešamos pakalpojumus un atbalsta pasākumus.

10. Biedrības kapacitāte sociālo pakalpojumu sniegšanā un nākotnes attīstības redzējums

Biedrības "Cerību spārni" sistēmisks sociālo pakalpojumu piedāvājums, kvalitatīvu sociālo pakalpojumu pēctecības nodrošināšanai cilvēkiem ar funkcionāliem traucējumiem un citām sociālās atstumtības riskam pakļauto iedzīvotāju grupām Siguldas novadā.

Kopsavilkums par piedāvājumu:

Biedrībai "Cerību spārni" ir ilggadēja pieredze sociālo pakalpojumu sniegšanā, veidošanā un attīstībā. Biedrībai ir savs redzējums kvalitatīvu sociālo pakalpojumu nodrošināšanā.

Biedrības "Cerību spārni" sniegto pakalpojumu uzskaitē:

- Sociālās rehabilitācijas pakalpojumi bērniem ar invaliditāti;
- Dienas aprūpes centra pakalpojums pieaugušām personām ar garīga rakstura traucējumiem;
- Specializētās darbnīcas personām ar invaliditāti;

- Ģimenes asistenta pakalpojums;
- Diennakts atbalsta un palīdzības pakalpojums grūtībās nonākušām māmiņām ar maziem bērniem;
- Atelpas brīža pakalpojums vecākiem, kuriem ir bērni ar smagiem funkcionāliem traucējumiem;
- Sociālais uzņēmums "Pogotava";
- Aizgādņa pakalpojums;
- Atbalsts cilvēkiem, kuri iekļaujas darba tirgū, darba devēju konsultēšana;

Biedrības "Cerību spārni" plānoto pakalpojumu uzskaitē:

- Kopiena "Cerību sēta" dzīvesvieta un nodarbinātība cilvēkiem ar garīga rakstura traucējumiem. Grupu māju izveide un nodarbinātība atbilstoši katra spējām.
- Sociālā uzņēmuma izveide, kurā ir iespēja strādāt personām ar invaliditāti atbilstoši savām spējām un funkcionālo traucējumu smaguma pakāpei, saņemot par to atalgojumu.

Nākotnes attīstībā plānotam lielu uzsvaru mūsu darbībā likt uz nodarbinātības pakalpojumu attīstību, lai cilvēki, kuri nevar iekļauties darba tirgū, atbilstoši savām spējām varētu būt nodarbināti un saņemtu atalgojumu atbilstoši savam padarītajam darbam.

Šobrīd biedrība sniedz Dienas aprūpes centra un specializēto darbnīcu pakalpojumu, ja patreiz strādājam uz to, lai strādājot ar pakalpojumu saņēmējiem, saprastu kādas ir personas stiprās puses un kādas ir iespējas viņam iekļauties darba tirgū, uz to arī mēģinām virzīt. Līdz šim darba tirgū no bijušajiem klientiem ir iekļāvušies 6 cilvēki, kuri ikdienā saņem biedrības darbinieku atbalstu un konsultēšanu, biedrībā ir apmācīti speciālisti, kuri sniedz konsultācijas arī darba devējiem jautājumos, ja darba devējs vēlas ņemt darbā cilvēku ar invaliditāti.

Tiem cilvēkiem, kuri ir apguvuši prasmes specializētās darbnīcās, bet funkcionālo traucējumu dēļ viņi nespēs strādāt darba tirgū, viņiem vēlamies nodrošināt iespēju strādāt sociālajā uzņēmumā. Sakarā ar jauno Sociālās uzņēmējdarbības virzienu un likuma izstrādi, sociālais uzņēmums "Pogotava" tiks pārrēģistrēts par SIA "Pogotava". Ar SIA "Pogotava" darbību saredzam attīstību nodarbinātības jomā cilvēkiem ar invaliditāti. Sadarbojoties ar uzņēmējiem plānotam veikt dažādu uzņēmumu deliģētas funkcijas, šobrīd jau notiek sadarbība ar SIA "AGA" un notiek sarunas ar AS "Siguldas Būvmeistars".

Piedāvājam biedrības sniegtos pakalpojumus zemāk redzamajā pakalpojumu shēmā.